



دليل الطالب



إصدار 2023/2022



المحتويات:

رقم الصفحة	الموضوع	م
2	معهد الوادي العالي للهندسة والتكنولوجيا: الهدف النشأة التطور	
4	مؤسس معاهد الوادي العليا	
5	كلمة رئيس مجلس الإدارة	
7	كلمة الأستاذ الدكتور عميد المعهد	
8	السادة أعضاء هيئة التدريس	
	الباب الأول: نبذة عن معهد الوادي العالي للهندسة والتكنولوجيا	
10	مقدمة	
10	1.1 الموقع الجغرافي	
15	1.2 رؤية ورسالة معهد الوادي العالي للهندسة والتكنولوجيا	
16	1.3 ميثاق الشرف الأخلاقي	
16	1.4 وحدة ضمان الجودة والاعتماد	
	الباب الثاني: نظام الدراسة	
19	2.1 مدة الدراسة	
19	2.2 المقررات الدراسية	
19	2.3 نظام احتساب تقدير المقررات	
21	2.4 العبء الدراسي للطالب	
22	2.5 الانسحاب والإضافة	
22	2.6 وقف التسجيل	
22	2.7 الانقطاع عن الدراسة	
23	2.8 الإرشاد الأكاديمي	
23	2.9 الساعات المكتنية لأعضاء هيئة التدريس والهيئة والمعاونة	
23	2.10 نتائج الامتحانات والالتامسات	
23	2.11 التدريب العملي الميداني	
	الباب الثالث: الخدمات المتاحة للطلاب	
27	3.1 الخدمات التعليمية	
27	3.1.1 المعامل الهندسية التي تخدم العملية التعليمية	
27	3.1.2 المكتبة	
28	3.1.3 الخدمات الإلكترونية	



رقم الصفحة	الموضوع	م
28	الأنشطة الطلابية	3.2
31	الخدمات الطلابية	3.3
	الباب الرابع: شؤون الطلاب	
35	نظام الالتحاق بالمعهد	4.1
37	معلومات أساسية للطلاب الجدد	4.2
39	معلومات أساسية لطلاب المعهد	4.3
42	التجنيد العسكري للطلاب	4.4
	الباب الخامس: الأقسام العلمية	
45	قسم العلوم الأساسية	5.1
46	قسم الهندسة المعمارية والتصميم	5.2
49	قسم الهندسة المدنية والبيئية	5.3
52	قسم الهندسة الكهربائية	5.4
56	الخاتمة	



معهد الوادي العالي للهندسة والتكنولوجيا الهدف. . . النشأة. . . التطور



معهد الوادي العالي للهندسة والتكنولوجيا: الهدف. . . النشأة. . . التطور

تحت عنوان معهد الوادي العالي للهندسة والتكنولوجيا : الهدف. . . النشأة. . . التطور يطيب لإدارة المعهد أن تعطي أبنائنا الطلاب نبذة مبسطة عن هدف ونشأة معهدهم العريق ومراحل تطوره إلى أن أصبح ذلك المعهد الراقى فى وضعه الحالى والقادر على تخريج وتأهيل ذلك المهندس المتميز القادر على المنافسة فى سوق العمل والمنتديات العلمية المحلية والعالمية بين قرنائهم من خريجي الجامعات حيث هم الهدف المنشود من إنشائه والرقى بالمنظومة التعليمية به وتطويرها الدائم والدؤوب والمتسارع والمتسق مع التطورات التكنولوجية والبحث العلمى المتلاحق ليكون هذا المعهد العريق هو ذلك المعهد والمكان المناسب والبيئة الخصبة لتأهيلهم للحصول على درجة علمية متميزة وهى درجة بكالوريوس الهندسة تلكم الدرجة العلمية المتميزة بين قريناتها من الدرجات العلمية الجامعية فى مصر والعالم وذلك المؤهل الذى يفخر به حامله بين قرنائهم وزملائهم من خريجي الجامعات المصرية والعالمية.

لقد تم البدء فى إنشاء معاهد الوادي العليا بجمعية أحمد عرابى بمحافظة القبليوبية عام 2003، حيث تم إنشاء معاهد الوادي على مرحلتين، المرحلة الأولى تم فيها إنشاء معهد الوادي العالي للإدارة والمالية ونظم المعلومات بموجب قرار السيد وزير التعليم العالي رقم 929 لسنة 2006، ثم تلى ذلك إنشاء معهد الوادي العالي للهندسة والتكنولوجيا بموجب قرار السيد وزير التعليم العالي رقم 2385 لسنة 2008، وذلك على مساحة إجمالية تبلغ حوالى ثمانية أفدنه بنسبة بنائية تصل إلى 28% من مساحة الأرض المخصصة لمعاهد الوادي.

أنشئ معهد الوادي العالي للهندسة والتكنولوجيا بقرار السيد وزير التعليم العالي رقم 2385 لسنة 2008 على أن تكون مدة الدراسة به خمس سنوات وأن يضم ثلاثة أقسام علمية هى (قسم الهندسة المعمارية والتصميم - قسم الهندسة المدنية والبيئية - قسم الهندسة الكهربائية والإتصالات) وأن تعتمد الدراسة بالمعهد على نظام الساعات المعتمدة، على أن يمنح خريجيه شهادات درجة بكالوريوس الهندسة فى التخصصات سالفة الذكر معتمدة من وزارة التعليم



العالي والمجلس الأعلى للجامعات، والتي بموجبها يحصل خريجي المعهد على عضوية نقابة المهندسين المصرية فور تخرجهم.

من خلال رؤية ورسالة المعهد التي تؤكد على أهمية توفير بيئة محفزة للبحث العلمي والإبتكار لتلبية الإحتياجات المجتمعية وترتبط بين تطبيقات المعرفة التي يتحصل عليها الطالب أثناء دراسته بالمعهد يؤهل الخريج من خلال هذه الرؤية ورسالة المعهد وفق متطلبات سوق العمل من مهارات وتطبيقات أكاديمية وعملية ومخرجات التعليم والتعلم بالأهداف والتحديات الوطنية وبما يتوافق مع خطط الدولة التنموية الإقتصادية والعمرائية لتحقيق أهداف التنمية المستدامة ورؤية مصر 2030 وذلك مع الأخذ في الإعتبار الحرص الدائم على التطبيق الدقيق لكل أساليب التعليم الإلكتروني الحديث وتأكيد الإستفادة في هذا المجال من خبرة أعضاء هيئة التدريس وبنية المعهد التحتية المؤهلة للتطبيق الحرفي والمهني الفعال لأساليب الأداء وضمان الجودة المحلية والعالمية.

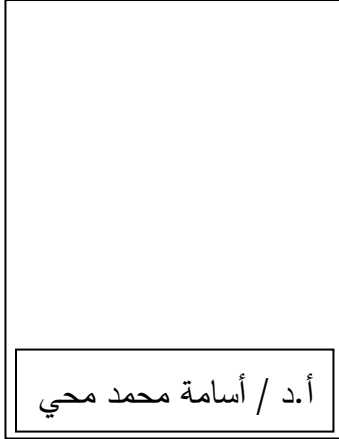
القرار الوزاري لتعديل مسمى المعهد 2012

القرار الوزاري لإنشاء المعهد 2008





مؤسس معاهد الوادي العليا - الأستاذ الدكتور/ أسامة محمد محي الدين



أ.د. / أسامة محمد محي

لقد أيد الله العلى التقدير رجلا عالما قديرا محبا لوطنه مدركا لمفهوم تخريج مهندسا يضارع وينافس خريجي المعاهد والكليات العالمية فكان هذا العالم الجليل هو ذلكم الرجل الأمين المخلص الذى أخذ على عاتقه مسؤولية تأسيس معاهد الوادى ووضع اللبنة الأولى لإنشائها وتشبيدها على أسس ومبادئ جعلتها وخريجها فى مصاف نظائرها المحلية والعالمية فهنيئا وتقديرا لهذا الرجل الكريم على ماقدمت يداه من خدمة لوطنه وخريجي هذه المعاهد وكل العاملين فى منظومتها الراسخة على مر السنين مع التمنيات الخالصة والصادقة بدوام رقيها لأداء رسالتها على الوجه الذى كان يتمناه ويصبوا إليه هذا العالم الجليل.

ذلكم العالم الجليل الذى أسس معاهد الوادى وشييدها
هو السيد الأستاذ الدكتور/ أسامة محمد محي الدين،

عليه رحمة الله تعالى والذي كان يشغل منصب رئيس مجلس إدارتها عند الإنشاء، وذلك لما كان يتمتع به من سمعة علمية وقيادية وإدارية متميزة وخبرة عميقة فى مجال التعليم الأكاديمي حيث كان سيادته أستاذاً بكلية التجارة - جامعة المنصورة. وحالياً تقوم كريمة السيدة الفاضلة المهندسة/ آية أسامة محمد محي الدين برئاسة مجلس إدارة المعهد الذى يضم مجموعة متميزة من الأعضاء والتي يقع على عاتقها وضع الخطط والإستراتيجيات الإدارية والعلمية اللازمة والملائمة لتوفير مناخ ملائم للوصول بالمعهد إلى مستوى عالى من الجودة العلمية والتعليمية.



يخضع المعهد كسالف الذكر والتوضيح لإشراف وزارة التعليم العالي حيث يتم ترشيح الطلاب المصريين عن طريق مكتب التنسيق (طابع التنسيق رقم 0/188)، أما بخصوص الطلاب الوافدين فيتم ترشيحهم عن طريق إدارة الوافدين، كما يقبل المعهد الطلاب المحولين من الفرقة الإعدادى والأولى والثانية والثالثة من الجامعات والمعاهد التابعة لوزارة التعليم العالي حيث يتم معادلة درجة البكالوريوس الممنوحة من المعهد من وزارة التعليم العالي.

وقد بدأت الدراسة بالمعهد الوادي العالي للهندسة والتكنولوجيا كما ذكر سالفًا بثلاثة أقسام بموجب القرار الوزارى 2385 بتاريخ 2008/8/27 وهي:

- الهندسة المعمارية والتصميم.
- الهندسة المدنية والبيئية.
- الهندسة الكهربية والاتصالات.

وبموجب القرار الوزارى سالف الذكر تتمتع درجة البكالوريوس التى يمنحها المعهد لخريجيه فى التخصصات الثلاث المذكورة أعلاه بمعادلة درجة البكالوريوس التى تمنحها الجامعات المصرية الحكومية فى التخصصات المناظرة وتعتمد الشهادة من السيد الأستاذ الدكتور وزير التعليم العالي، حيث أنه بموجب معادلة وإعتماد درجة البكالوريوس التى يمنحها المعهد فإن الحاصلين عليها يتمتعون بالإمتيازات التى يتمتع بها نظرائهم من خريجي كليات الهندسة بالجامعات المصرية الحكومية والتى تتمثل فى الإمتيازات التالية:

- 1) التسجيل فى الدراسات العليا (الدبلوم العالى والماجستير والدكتوراه) فى الجامعات المصرية الحكومية والخاصة.
- 2) الإنضمام إلى القوات المسلحة المصرية وقوات الشرطة كضباط مهندسين.
- 1) التقدم بطلب العضوية إلى نقابة المهندسين المصرية والحصول عليها.
- 2) يمنح خريجي المعهد نفس الحقوق والواجبات والإلتزامات التى تمنحها كليات الهندسة بالجامعات الحكومية فى مصر.



كلمة السيدة --- /رئيس مجلس إدارة معهد الوادي العالي للهندسة والتكنولوجيا

يسعدني أن أرسل لكم أرق التحيات وأطيب الأمنيات مع بداية العام الدراسي، والذي نتطلع فيه معاً إلى استمرار عمليات التحديث والتطوير بمعهد الوادي العالي للهندسة والتكنولوجيا لكي تلاءم المتغيرات المحلية والدولية، وبما يحقق له قيادة واعدة في حاضره ومستقبله مستنداً إلى إمكانية إشباع حاجات المجتمع من الخدمات التعليمية والبحثية المؤثرة في تحقيق إضافة حقيقية للإنسان المصري والعربي.

ولا شك أننا نسعى جميعاً لكي نستكمل الإستراتيجية الجديدة للمعهد في كافة ميادين العمل الأكاديمي، والبحث العلمي والتدريس والأنشطة الطلابية. ومن أهم مقاصد تلك الإستراتيجية إحداث نهضة تعليمية وبحثية وثقافية من خلال ربط التعليم بسوق العمل، وتطوير التعليم بما يكفل إنتاج عقول منفتحة، والدخول في عصر التعليم الذكي، وتطوير المناهج، وتوظيف طرق التعليم والتعلم الحديثة، وتطوير أساليب التقييم، والتوسع في الأنشطة الإبداعية. كما تهدف الاستراتيجية الى تطوير البرامج واللوائح التعليمية، زيادة القدرة التنافسية لطلاب المعهد.

نحن جميعاً في معهد الوادي للهندسة والتكنولوجيا نؤمن بما لدينا من الرؤية والإرادة والإمكانيات لتحقيق الأحلام الطموحة والتي تتبلور جميعها في اتجاه هدف واحد وهو المستقبل المشرق لهذا المعهد. ولن يحدث هذا بدون تنفيذ الخطط، وفقاً لمعايير الجودة من أجل تحقيق الرسالة التي نصبو إليها، وهي تخريج طلاب على أعلى مستوى علمياً ومهارياً وسلوكياً بالإضافة الى تطوير مهارات أعضاء هيئة التدريس والإداريين على نحو يلائم التطور الحادث في عملية الجودة.

وفي النهاية.. أتمنى من كل قلبي التوفيق لزملائنا أعضاء هيئة التدريس والعاملين ولأبنائنا الطلاب الأعزاء.



كلمة السيد الأستاذ الدكتور/ عميد معهد الوادي العالي للهندسة والتكنولوجيا



أ.د. / عابد محمود جاد

الحمد لله رب العالمين والصلاة والسلام على أكرم الخلق وأشرف الأنبياء والمرسلين سيدنا ونبينا محمد وعلى آله وصحبه وسلم تسليماً كثيراً إلى يوم الدين.

يطيب لى أن أرحب بأبنائى الطلاب بمعهد الوادى العالى للهندسة والتكنولوجيا سائلا الله جلت قدرته أن يحفظ وطننا وشعبنا وشبابنا من كل مكروه. إن الطالب هو محور العملية التعليمية وثمرتها وغاية وجودها، وإعداده لمواجهة الحياة وتحدياتها هو الهدف الأساسى للمعهد،

مما يتطلب تضافر الجهود وتشابك الأيدى لقيام كل منا بدوره وواجبه نحو مزيد من التطور والرقى والذى يستهدف تحقيق معدلات نمو متميزة لمختلف الأنشطة التعليمية والأنشطة الطلابية وخدمة المجتمع وتنمية البيئة مرتكزين على أسس علمية وتقنية عصرية تتواءم ومتطلبات العصر الحديث.

من هذا المنطلق تم تجهيز المعهد لتكون بنيته الأساسية على أحدث ما تتطلبه العملية التعليمية والبحثية خدمة للمجتمع على المستوى المحلى والإقليمى، وكذلك توفير أحدث ما وصل إليه العلم من الإمكانيات الفنية والتقنية لتطوير العملية التعليمية لتكون قادرين على إعداد خريج متميز ومهندس ذو جودة عالمية وقادر على التحليل والإبداع والإبتكار ليوكب التطور الهائل والمستمر فى شتى المجالات الهندسية والتكنولوجية الحديثة فى ظل مبادئنا وقيمنا الثقافية.

أخيراً دعواتى إلى الله العلى القدير سبحانه وتعالى لجميع طلاب المعهد التوفيق والسداد والمزيد من الجد وأن تكون دراستهم بالمعهد مثمرة علميا وتربويا وإبداعيا وذخرة بالذكريات السعيدة. والسلام عليكم ورحمة الله تعالى وبركاته.



السادة أعضاء هيئة التدريس بمعهد الوادي العالي للهندسة والتكنولوجيا

السادة الوكلاء	
شئون التعليم والطلاب	أ.م.د/ أحمد حنفي محمود احمد
الدراسات العليا والبحث العلمي	أ.م.د/ شادى حسام الدين عبدالعليم
السادة رؤساء الأقسام العلمية	
قسم الهندسة المعمارية والتصميم	د/ فهيمة محمد سعد الدين السيد الشاهد
قسم الهندسة الكهربائية	د/ ابراهيم على محمود عبد الدايم
قسم الهندسة المدنية والبيئية	د/ اشرف عبد الخالق مصطفى
قسم العلوم الأساسية	د/ أميرة مرعي محمد
السادة أعضاء هيئة التدريس بالأقسام العلمية	
قسم العلوم الأساسية	د./ صباح سيد حسن
قسم العلوم الأساسية	د./ مرفت عبد القادر كعيد
قسم العلوم الأساسية	د./ أشرف شعبان عبده يوسف
قسم العلوم الأساسية	د./ امل مصطفى مصطفى الجوادى
قسم العلوم الأساسية	د/ دعاء فتحي أحمد
قسم الهندسة المعمارية والتصميم	د/ حاتم السيد عبد الفتاح عفيفي
قسم الهندسة المعمارية والتصميم	د/ أحمد رفعت أحمد محمد
قسم الهندسة المعمارية والتصميم	د/ نادية احمد محمد حسبو
قسم الهندسة المعمارية والتصميم	د/ شريهان عادل حجازى على الشاذلى
هندسة اتصالات والكترونيات	د/ سالم عبد العزيز فكرى أحمد الشيخ
هندسة القوي الكهربائية	د/ ايهاب محمد نبيل اسماعيل
قسم الهندسة المدنية والبيئية	د/ طارق صلاح الدين مصطفى
قسم الهندسة المدنية والبيئية	د/ أمين أحمد أمين أحمد
قسم الهندسة المدنية والبيئية	د/ سامح سمير سعد على مرعي
قسم الهندسة المدنية والبيئية	د/ محمد محمد حازم حسن



الباب الأول

نبذة عن

معهد الوادي العالي للهندسة والتكنولوجيا



المقدمة

يحتوي دليل الطالب الجامعي 2022 - 2023 على المعلومات والبيانات التي ينبغي على جميع طلاب المعهد معرفتها، وتقع على الطالب المسؤولية الكاملة في الاضطلاع الدقيق على محتوى هذا الدليل والرجوع إليه باستمرار لمعرفة كل شيء يتعلق بالعملية التعليمية والخدمات الطلابية بمعهد الوادي العالي للهندسة والتكنولوجيا مع العلم أنه قد يطرأ بعض التعديلات على الدليل كل عام.

ويحتوي دليل الطالب على الأبواب الخمسة التالية:

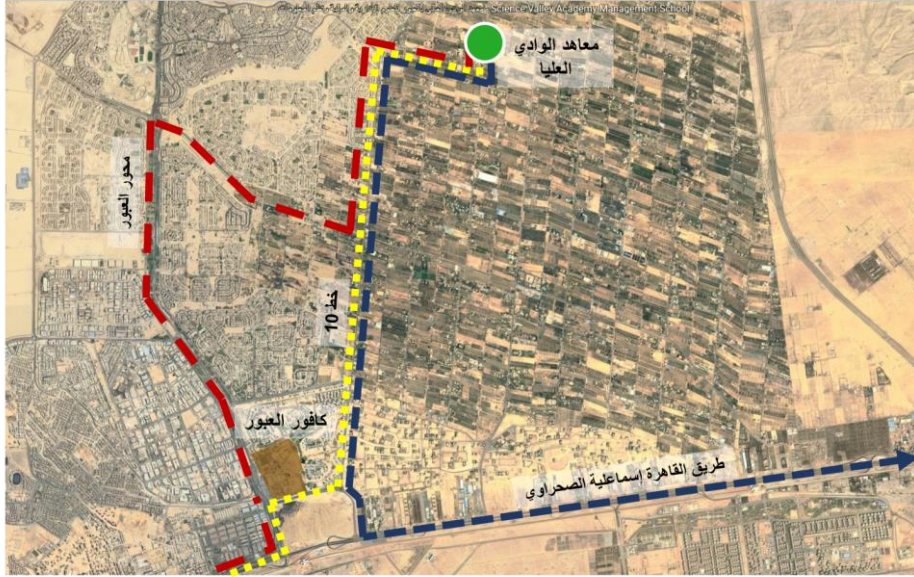
- الباب الأول: نبذة عن معهد الوادي العالي للهندسة والتكنولوجيا.
- الباب الثاني: نظام الدراسة والإنضباط الأكاديمي بالمعهد.
- الباب الثالث: الخدمات المتاحة للطالب من خلال المعهد.
- الباب الرابع: شؤون الطلاب.
- الباب الخامس: الأقسام العلمية بالمعهد.

1.1 الموقع الجغرافي لمعاهد الوادي

يقع معهد الوادي العالي للهندسة والتكنولوجيا ضمن المساحة المخصصة لمعاهد الوادي داخل جمعية أحمد عرابي (باب 7 طريق 8 شمال) بمدينة العبور الجديدة - محافظة القليوبية. وتبلغ المساحة الإجمالية لمعاهد الوادي نحو 8 فدان، على نسبة بنائية تصل نحو 28% من المساحة المخصصة، مما يمنح معاهد الوادي خاصية التمتع بالمسطحات الخضراء التي تتوافق مع جودة الحياة.



الموقع الجغرافي لمعهد الوادي العليا - والوصول اليها



من طريق القاهرة اسماعيلية الصحراوي (9.67 كم) - من موقف العاشر مروراً بالحي الخامس - مدينة العبور (21.86 كم) - من نفق العبور (10.91 كم)



معهد الوادي العالي للهندسة والتكنولوجيا

2

معهد الوادي العالي للإدارة والمالية
ونظم المعلومات

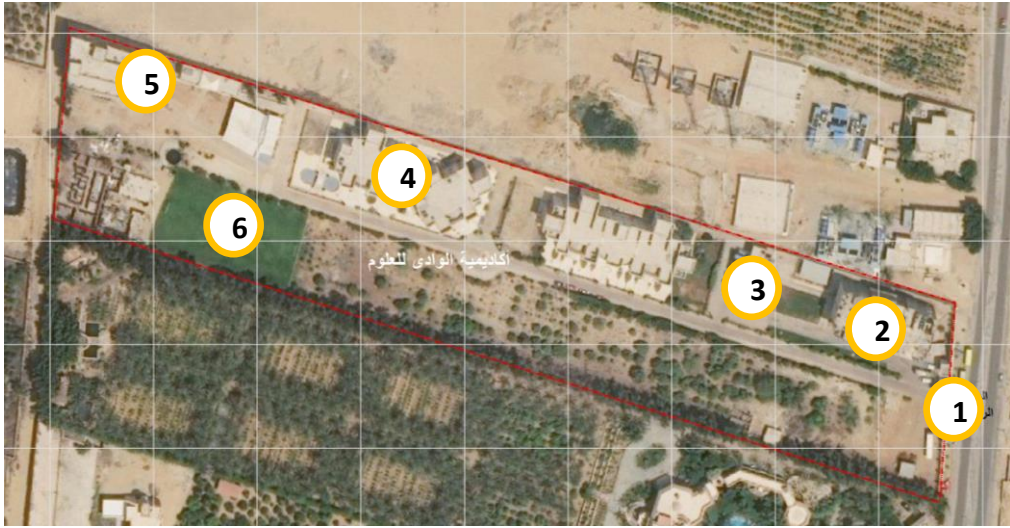
1



المباني الرئيسية لمعهد الوادي العالي للهندسة والتكنولوجيا

يتوفر بمعهد الوادي العالي للهندسة والتكنولوجيا العديد من الخدمات التعليمية والترفيهية: قاعات محاضرات، فصول للتمارين، مبني معامل وورش، وحدات إدارية، ملاعب، مسرح، كافيتريا، مسجد، معامل للحاسب الآلي، مكتبة وعيادة طبية.

المباني الرئيسية لمعهد الوادي العالي للهندسة والتكنولوجيا



مبني المعهد العالي للهندسة والتكنولوجيا

4

المدخل الرئيسي لمقر معاهد الوادي

1

مباني الورش والمعامل

5

مبني سكن الطلاب

2

الملعب الرئيسي

6

الكافيتريا المخصصة للطلاب

3

المباني الرئيسية لمعهد الوادي العالي للهندسة والتكنولوجيا



مباني المعامل والورش



مبني هندسة



المدخل الرئيسي المبني هندسة



الخدمات التعليمية والترفيهية



معامل الحاسب الآلي



معامل الكيمياء



معامل الفيزياء



المسرح



قاعات الرسم



المدرجات التدريسية



ملعب الكورة



الكافيتريا الرئيسية



المكتبة



المسجد



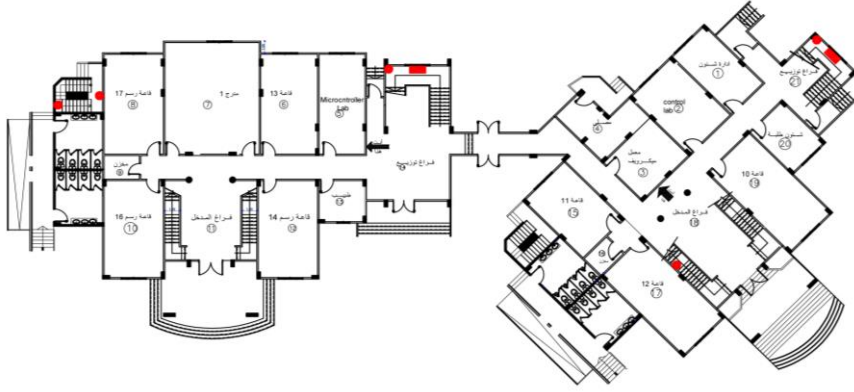
العيادة الطبية



الجميم



رسم توضيحي لمبني هندسة

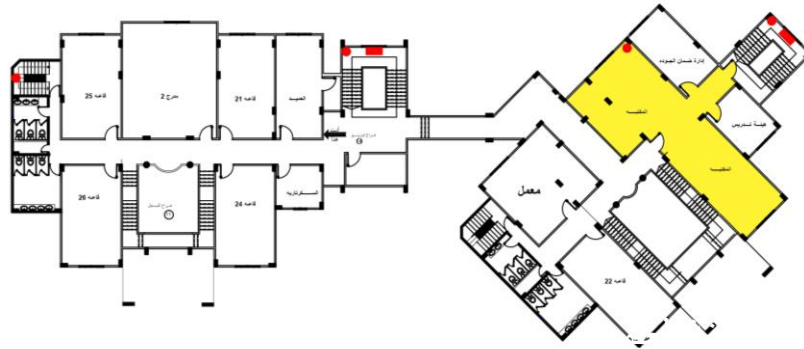


وسائل الأمان والسلامة :

● طفانية حريق

■ حنفية حريق

المسقط الأفقي للدور الأرضي



وسائل الأمان والسلامة :

● طفانية حريق

■ حنفية حريق

■ الأنشطة الثقافية :

المسقط الأفقي للدور المتكرر



1.2 رؤية ورسالة المعهد

▪ رؤية المعهد:

الريادة والتميز محلياً وإقليمياً في التعليم الهندسي والتكنولوجي لمواكبة التقدم التكنولوجي المتسارع ومتطلبات سوق العمل وتلبية احتياجات المجتمع والتنمية المستدامة.

▪ رسالة المعهد:

يلتزم معهد الوادي العالي للهندسة والتكنولوجيا بتحقيق التميز الأكاديمي وتخرج مهندسين متميزين قادرين على الإبداع والابتكار والبحث العلمي والتعلم الذاتي المستمر والمنافسة في سوق العمل المحلي والإقليمي، والمشاركة الفعالة في تنمية وتطوير المجتمع لتحقيق أهداف التنمية المستدامة.

▪ أهداف المعهد:

- تبني فكر هندسي ذو بصمة علمية تحقق ميزة تنافسية للمعهد.
- توفير بيئة تعليمية جاذبة متمحورة حول الطالب.
- تنمية مهارات ريادة الأعمال لدى الطلاب بالتدريب المتخصص والندوات وورش العمل.
- زيادة الأنشطة الطلابية (الرياضية والثقافية والفنية والترفيهية) وتنظيم المعارض والمؤتمرات والمسابقات.
- رفع كفاءة الجهاز الإداري والأكاديمي بالمعهد.
- تفعيل دور المشاركة المجتمعية لتحقيق التنمية المستدامة للمجتمع المصري وحل مشكلاته.



1.3 ميثاق الشرف الاخلاقي

ينتهج معهد الوادي العالي للهندسة والتكنولوجيا بالقبليوبية سياسة تعتمد على الأمانة والنزاهة والعدل، وتعتبر هذه السياسة مسئولية جميع المنتمين للمعهد، ويجب على أعضاء مجلس الإدارة وعميد المعهد ووكيله ورؤساء مجالس الأقسام العلمية وأعضاء هيئة التدريس وأعضاء الهيئة المعاونة والجهاز الإداري والطلاب الالتزام بما جاء في هذا الميثاق وأن يتعاونوا جميعاً لترسيخ مبادئ الأمانة والصدق والنزاهة والإخلاص وجميع المقومات التي تحافظ على سمعة المعهد داخل المجتمع المحيط بنا.

ليس المقصود من وضع هذا الميثاق تحديد المسئوليات وأسلوب العمل، وإنما الهدف هو وضع ميثاق شرف أخلاقي يكون معلوماً لجميع المنتمين للمعهد ومرجعاً ملزماً لهم في عملهم وفي التعامل مع الغير سواء كان من داخل المعهد أو خارجه.

ويحتوي هذا الميثاق على مجموعة من المسئوليات والالتزامات العامة لمجتمع المعهد، كما يتضمن أيضاً المسئوليات والالتزامات الأخلاقية الخاصة لكل فئة بصورة مستقلة، ولمزيد من التعرف على ميثاق الشرف الأخلاقي يمكن زيارة وحدة ضمان الجودة والاعتماد بالمعهد.

1.4 وحدة ضمان الجودة والاعتماد

في إطار الاهتمام بإتباع قواعد برامج توكيد جودة العملية التعليمية، قام المعهد بإنشاء وحدة ضمان الجودة والاعتماد في عام 2012 ككيان إداري يختص بمتابعة وتقييم الأداء داخل المعهد، وتم تحديث رؤية الوحدة ورسالتها بمشاركة جميع الأطراف المعنية بنظام الجودة بالمعهد - إصدار 2019.

▪ رؤية وحدة ضمان الجودة والاعتماد

تطمح الوحدة في أن تصبح واحدة من وحدات ضمان الجودة المتميزة على المستوى القومي والإقليمي، من خلال تبنيها للمعايير القومية لنظم الجودة والاعتماد المتعلقة بالقدرة المؤسسية



والفاعلية التعليمية لمؤسسات التعليم العالي، وأن تكتسب من خلال ممارساتها المصدقية وثقة المجتمع.

▪ رسالة ورؤية وحدة ضمان الجودة والإعتماد

تعمل وحدة إدارة الجودة بالتعاون مع إدارة المعهد على تهيئة المعهد وإدارته للوفاء بمتطلبات تحقيق معايير الهيئة القومية لضمان جودة التعليم والإعتماد، بهدف الحصول على الاعتماد من خلال نشر ثقافة الجودة، والتدريب وتقديم الدعم الفني، والمساهمة في عملية التحسين المستمر للأداء، وصولاً لكسب ثقة المجتمع في مخرجات المعهد من الخريجين وخدمة المجتمع.

ولوحدة ضمان الجودة دور هام في تعريف الطالب بأهداف تدريس المقررات الدراسية والمخرجات التعليمية المستهدفة وطرق التقييم المختلفة وتوزيع درجات التقييم وأسماء المراجع العلمية اللازمة، كما تقوم الوحدة بعمل استبيان لآراء الطلاب في منتصف ونهاية كل فصل دراسي، ويتم هذا الاستبيان بطريقة سرية تامة حيث يقوم الطالب بالتعبير عن رأيه بمنتهى الحرية في المقررات الدراسية والامتحانات وأعضاء هيئة التدريس والهيئة المعاونة وإمكانيات المعهد، كما تقوم وحدة ضمان الجودة والإعتماد بعمل تحليل إحصائي لنتائج الاستبيان ودراستها بمنتهى الدقة للوقوف على نقاط القوة والضعف واتخاذ اللازم لضمان جودة العملية التعليمية بالمعهد.

تسعى وحدة ضمان الجودة والإعتماد بالمعهد إلى استيفاء معايير الهيئة القومية لضمان جودة التعليم والإعتماد للاستعداد للتقدم للهيئة للحصول على الاعتماد، فوحدة ضمان الجودة والإعتماد تسعى مع إدارة المعهد للحصول على خريج متميز يناسب متطلبات سوق العمل وقادر على منافسة خريجي المعاهد والكليات الأخرى المحلية والدولية.



الباب الثاني

نظام الدراسة والامتحانات



2.1 مدة الدراسة

مدة الدراسة بالمعهد خمس سنوات في المتوسط (أي عشرة فصول دراسية اعتيادية) وفق نظام الساعات المعتمدة للحصول على بكالوريوس هندسة في إحدى التخصصات التي يمنحها المعهد. ويشتمل العام الأكاديمي على فصلين بالإضافة إلى الفصل الدراسي الصيفي. مدة الدراسة بالفصلين الأول والثاني (15 أسبوع) بينما مدة الدراسة بالفصل الصيفي (8 أسابيع). ويتيح الفصل الدراسي الصيفي للطالب دراسة مقرر أو مقررين بحد أقصى تم الرسوب فيهما في الفصلين الدراسيين الأول والثاني في العام الجامعي الواحد.

2.2 المقررات الدراسية

يدرس الطالب بالمعهد مجموعة من المقررات الدراسية تنقسم إلى مجموعتين:

- 1) المقررات الإلزامية اللازمة للتخرج (متطلبات المعهد - متطلبات القسم العلمي أو التخصص).
- 2) المقررات الاختيارية (وذلك خلال المستوى الدراسي الثالث والخامس)

■ حساب عدد ساعات الاتصال الأسبوعية (Contact Hours)

يتم ذلك على النحو التالي للفصل الدراسي الواحد (15 أسبوعاً) ما لم يذكر غير ذلك.

- 1 ساعة محاضرة = 1 ساعة معتمدة.

- من 2 إلى 4 ساعات معمل / عملي / تمرين = 1 ساعة معتمدة.

2.3 نظام احتساب تقدير المقررات

يتم تقييم أداء الطالب في كل مقرر على مدار الفصل الدراسي وعند نهاية كل فصل دراسي حيث يتم تسجيل تقدير المقررات لكل مقرر ومتوسط نقاط التقدير التراكمي (GPA) على النحو الموضح بالجدول التالي:



التقدير	عدد النقاط	التقدير المكافئ	النسبة المئوية المناظرة
A ⁺	4,0	ممتاز (+)	95% فأعلى
A	3,7	ممتاز	90% حتى أقل من 95%
A ⁻	3,3	ممتاز (-)	85% حتى أقل من 80%
B ⁺	3,0	جيد جداً (+)	80% حتى أقل من 85%
B	2,7	جيد جداً	75% حتى أقل من 80%
C ⁺	2,3	جيد (+)	70% حتى أقل من 75%
C	2,0	جيد	65% حتى أقل من 70%
D ⁺	1,7	مقبول (+)	60% حتى أقل من 65%
D	1,3	مقبول	55% حتى أقل من 60%
D ⁻	1,0	مقبول (-)	50% حتى أقل من 55%
F	صفر	راسب	أقل من 50%

يتطلب منح الطالب درجة البكالوريوس أن لا يقل المعدل التراكمي للطالب عن (2,0) نقطة عند التخرج، أن يكون الطالب قد أمضى بالمعهد الحد الأدنى من المدة الزمنية المقررة للدراسة، وهي خمس سنوات دراسية. أن يجتاز بنجاح عدد الساعات المعتمدة المقررة في كل قسم علمي على الأقل خلال سنوات الدراسة.

▪ أسلوب احتساب التقدير التراكمي

للفصل الدراسي الواحد عن طريق الحصول على حاصل (GPA) يتم حساب متوسط نقاط التقدير ضرب نقاط التقدير في عدد الساعات المعتمدة لكل مقرر لينتج ما يسمى بالنقاط النوعية، ثم يتم قسمة مجموع النقاط النوعية على مجموع الساعات المعتمدة للمقررات التي تدخل نقاطها في حساب متوسط نقاط التقدير، كما هو موضح في المثال التالي:



المعدل الفصلي = نقاط التقدير × مجموع عدد الساعات المعتمدة لكل مقرر

مجموع الساعات المعتمدة لكل فصل دراسي

يتم حساب النسبة المئوية التراكمية تبعا لما يلي:

مجموع متوسطات نقاط جميع الفرق الدراسية للطالب

5 (عدد الفرق الدراسية)

▪ أدوار التخرج

تحدد أدوار التخرج بدورين في كل عام دراسي على النحو التالي:

- دور يونيو

- دور أغسطس

2.4 العبء الدراسي للطالب

أ- الحد الأدنى للساعات الأدنى المعتمدة في الفصل الدراسي الواحد (العبء الدراسي) هو (12) ساعة معتمدة.

ب- يجوز لطالب المستوى الأول التسجيل لعبء دراسي لا يزيد عن (18) ساعة معتمدة، وذلك خلال الفصلين الدراسيين الأولين.

ت- لا يجوز للطالب أن يزيد الحد الأعلى للعبء الدراسي في الفصل الدراسي الاعتيادي على (21) ساعة معتمدة.

ث- يخفض العبء الدراسي للطالب المنذر أكاديمياً (أقل من 2 نقطة) إلى الحد الأدنى المقرر للعبء الدراسي (حد أقصى 12 ساعة).

ج- لا يجوز للطالب التسجيل في مقررات لها متطلبات سابقة قبل الاعتيادي استيفاء شروط النجاح في تلك المتطلبات.

ح- لا يجوز للطالب أن يسجل في الفصل الدراسي الصيفي أكثر من مقرران أو ست ساعات معتمدة.



2.5 الانسحاب والإضافة

يجوز للطالب الانسحاب أو الإضافة لمقرر أو أكثر بموافقة المرشد الأكاديمي خلال مدة أسبوعين من بداية الدراسة في الفصل الدراسي الاعتيادي ولا يسري ذلك على الفصل الدراسي الصيفي.

2.6 وقف التسجيل

أ- يجوز وقف تسجيل الطالب بناءً على طلبه، وذلك بعد انتظامه بالمعهد لفصل دراسي واحد على الأقل مع الاحتفاظ بتقديراته التي حصل عليها قبل وقف التسجيل، وذلك بقرار من مجلس إدارة المعهد بناءً على اقتراح عميد المعهد بعد أخذ رأى القسم العلمي، وذلك إذا قدم الطالب عذر قهري - خلال مدة أقصاها ثمانية أسابيع من تاريخ بدء الدراسة في الفصل الدراسي الذي يريد وقف التسجيل فيه - يمنعه من الانتظام في الدراسة ويقبله مجلس إدارة المعهد. أما إذا قدم العذر بعد انقضاء مدة الأسابيع الثمانية المشار إليها فلا يجوز وقف تسجيل الطالب إلا بقرار من مجلس الشئون العلمية والتعليمية بناءً على عرض من عميد المعهد.

ب- لا يجوز أن تزيد مدة وقف التسجيل عن فصلين دراسيين متتاليين (سنة دراسية كاملة) أو أربعة فصول متفرقة طوال مدة دراسة الطالب، على أن يحتسب زمنها الفصول الدراسية التي يعد فيها الطالب منسحباً دون رسوب بسبب الغياب بعذر يقبله مجلس إدارة المعهد.

2.7 الانقطاع عن الدراسة

إذا انقطع الطالب عن الدراسة بدون أن يتقدم بطلب لوقف تسجيله خلال مدة الأسابيع الثمانية من تاريخ بدء الدراسة في الفصل الدراسي يوقف تسجيله بقرار من عميد المعهد لفصلين دراسيين متتاليين بما فيهما الفصل الذي انقطع عن الدراسة فيه مع الاحتفاظ بتقديرات المواد التي حصل عليها قبل إيقاف تسجيله، وذلك مع عدم الإخلال بالأحكام الخاصة بالرسوب بسبب الغياب.



2.8 الإرشاد الأكاديمي (يمكن للطالب الإطلاع تفصيلا على دليل الإرشاد الأكاديمي على الموقع الإلكتروني للمعهد)

يقوم المعهد بتخصيص مرشد أكاديمي من أعضاء هيئة التدريس لكل مجموعة من الطلاب، ويقوم المرشد الأكاديمي بالرد على جميع استفسارات الطالب الأكاديمية ومساعدته في حل أي مشكلة تواجهه طوال فترة دراسته بالمعهد.

2.9 الساعات المكتبية لأعضاء هيئة التدريس والهيئة والمعاونة

في أول كل فصل دراسي يقوم جميع أعضاء الهيئة التدريسية والهيئة المعاونة من مدرسين مساعدين بإعلان الساعات المكتبية الخاصة بهم (Office Hours) على باب مكاتبهم. ويمكن لأي طالب التوجه إلى عضو هيئة التدريس أو الهيئة المعاونة أثناء الساعات المكتبية للاستفسار عن أي شيء يتعلق بالمقررات الدراسية التي يقوم عضو هيئة التدريس أو الهيئة المعاونة بتدريسها.

2.10 نتائج الامتحانات والالتماسات

في بداية العام الدراسي يتم الإعلان عن مواعيد امتحانات منتصف الفصل الدراسي والامتحانات النهائية من خلال توقيتات الدارسة، كما يقوم المعهد بإعلان الدرجات عقب كل امتحان وتحديد المستوى التقريبي لأدائه في جميع المقررات الدراسية. وفي نهاية الفصل الدراسي يستطيع الطالب من خلال الموقع الإلكتروني للمعهد معرفة نتيجة الامتحان التي حصل عليها وتقديراته في جميع المقررات بالإضافة إلى متوسط نقاط التقدير التراكمي (GPA).

2.11 التدريب العملي الميداني

ينظم التدريب العملي الميداني خارج المعهد على النحو التالي:

1) يتاح التدريب العملي الميداني للطلبة الذين اجتازوا بنجاح المستوي الثاني من الدراسة، أما بالنسبة للطالبات فيشترط لتدريب الطالبة خارج المعهد الحصول على موافقة كتابية



من ولي الأمر، وموافقته على جهة التدريب (وفي حالة عدم موافقة ولي الأمر تدرّب الطالبة داخل المعهد).

(2) يقوم مجلس إدارة المعهد بتحديد مدة البرنامج التدريبي بما يحقق الهدف من التدريب ويتلاءم مع طبيعة العمل في مواقع التدريب المتاحة لطلبة المعهد، بحيث لا يقل مدة البرنامج عن ثمانية أسابيع ولا تزيد على عشرة أسابيع عمل كاملة. وفي كل الأحوال تحسب مدة التدريب العملي بستة ساعات معتمدة.

(3) يلتزم الطالب المتدرب بساعات العمل الكاملة المقررة في الجهة التي يتم بها التدريب.

(4) يكون نظام الاشراف على الطلبة المتدربين وإعداد التقارير عنهم وتقييمهم على النحو التالي:

أ- يخصص لكل مجموعة من الطلاب لا يزيد على عشرين طالب، مشرف أكاديمي من القسم العلمي المختص، ومشرف ميداني من الجهة المدربة يعتمده القسم العلمي، ينسقان فيما بينهما فيما يتعلق بعمليات الاشراف على الطلبة وإعداد التقارير عنهم وتقييم أعمالهم.

ب- يعد المشرف الأكاديمي تقارير دورية نصف شهرية عن مسيرة التدريب من خلال الزيارات الميدانية للجهات المدربة، كما يعد المشرف الميداني في نهاية الدورة تقريراً يقيم فيه الطالب من حيث انتظامه في التدريب، وقدرته على استيعاب الواقع التطبيقي، ومدى إسهام الدراسة التخصصية للطلاب في التعرف على الجوانب الفنية والمهنية للأعمال التي تدرّب عليها، واستعداده للعمل في جماعة، وقدرته على فهم الصلاحيات والمسؤوليات، والتزامه بواجبات العمل ونظامه، بالإضافة إلى جوانب القوة والضعف في سلوكه وفي أدائه.

ج- يعد الطالب المُدرّب تقريراً يوضح فيه الغايات التي تحققت من اشتراكه في التدريب، وكيفية تحقق هذه الغايات، مع توضيح نقاط الضعف وكيفية تلاشيها.



ويشمل ذلك بصفة خاصة ما يلي:

- الأعمال التي قام بها أثناء التدريب.
 - علاقة هذه الأعمال بدراسته التخصصية بصفة عامة، وكذلك علاقتها بما درسه في مقررات محددة.
 - النواحي الإيجابية والسلبية لبرنامج التدريب.
 - مدى رغبة الطالب في العمل في الجهة التي تدرب فيها بعد تخرجه.
 - المشاكل التي لاحظها في الجهة التي تدرب بها.
 - مقترحات الطالب المتعلقة بحل للمشاكل التي تواجه الجهة التي تدرب بها.
 - ما قد يكون لدى الطالب من مقترحات تتعلق ببرنامج التدريب عموماً.
- د- يتولى القسم العلمي المختص، تقييم التدريب العملي للطالب بناءً على تقارير المشرفين الأكاديمي والميداني وعلى أساس "ناجح" أو "راسب" ويعطى لهذا التقييم نقاط متساوية لجميع الطلاب على الناجح أو الراسب يقرره الأقسام العلمية.
- هـ- يجوز أن يمنح الطالب المشترك في برنامج التدريب مكافأة رمزية من قبل الجهة المدربة، أو المعهد بغرض خلق روح العمل الجاد والهادف.
- و- يجوز السماح بالتدريب خارج جمهورية مصر العربية مع عدم الإخلال بالشروط السابقة، على أن يوافق على هذا التدريب مجلس إدارة المعهد لكل حالة على حدة وباقتراح القسم العلمي المختص، ويجوز تنظيم برامج تدريب عملية جماعية في الخارج تحت إشراف إدارة المعهد.
- ز- بالنسبة للطالب أو الطالبة غير الحاصلين على موافقة ولى الأمر على التدريب ان يعفى من كل أو بعض التدريب العملي خارج المعهد، على ان يلتزم الطالب أو الطالبة بالتسجيل في عدد من المواد الدراسية من بين المقررات التي يطرحها القسم العلمي ويكون من بينها مقرر يتطلب بحثاً تطبيقياً، مع مراعاة أن تكون مجموع الساعات المعتمدة المقررة لهذه المقررات مساوية لساعات المطلوبة للتدريب العملي الميداني.



الباب الثالث

الخدمات المتاحة للطلاب



3.1 الخدمات التعليمية

3.1.1 المعامل الهندسية التي تخدم العملية التعليمية

اسم المعمل	م	اسم المعمل	م
معمل تصميم الدوائر المنطقية	17	معمل الحاسب الآلي (1)	1
معمل النظم المدمجة	18	معمل الحاسب الآلي (2)	2
معمل الهوائيات والميكروويف	19	معمل الحاسب الآلي (3)	3
معمل المعالجات والمتحكمات الدقيقة	20	معمل الحاسب الآلي (4)	4
معمل القياسات	21	معمل الكيمياء (1)	5
معمل الاتصالات	22	معمل الكيمياء (2)	6
معمل المتحكمات المنطقية المبرمجة	23	معمل فيزياء (1)	7
معمل التحكم الآلي والرقمي	24	معمل فيزياء (2)	8
معمل فيزياء (3) البصريات	25	معمل الهيدروليك	9
معمل القوي الكهربائية	26	معمل مساحة	10
ورشة النجارة	27	معمل الصحي (المسبك)	11
ورشة الخراطة	28	معمل التربة	12
ورشة الحدادة	29	معمل الخرسانة	13
ورش البرادة	30	معمل الميكانيكا	14
ورشة السيارات	31	معمل الدوائر الكهربائية	15
العدد والأدوات بالورشة	32	معمل الإلكترونيات	16

3.1.2 المكتبة



تقدم مكتبة معهد الوادي العالي للهندسة والتكنولوجيا خدماتها لجميع أقسام المعهد، حيث يتم توفير السنوى والمتزايد للموارد المالية لإثراء المكتبة بمجموعة من الكتب والمراجع في جميع



التخصصات، كما يتم توفير خدمة تكنولوجيا المعلومات بها، وتفتح المكتبة أبوابها لخدمة روادها طوال اليوم الدراسي، ويستفيد من خدماتها جميع الطلاب وأعضاء هيئة التدريس والهيئة المعاونة من خلال الإطلاع أو الإستعارة أو إستعمال أجهزة الحاسب الآلى للبحث عن كتاب أو مرجع محدد على شبكة وبنك المعلومات ، كما توفر المكتبة المناخ الهادئ لروادها من الطلبة للإستذكار خلال فترات الراحة بين المحاضرات أو التمارين العلمية.

3.1.3 الخدمات الإلكترونية

يعمل معهد الوادي العالي للهندسة والتكنولوجيا على توفير خدمات إلكترونية متميزة لطلابه لتطوير العملية التعليمية داخل المعهد وذلك من خلال أدوات ووسائل إلكترونية حديثة. ويوجد بالموقع الإلكتروني للمعهد وصفحة التواصل الإجتماعى العديد من المعلومات الهامة التى ينبغى على جميع طلاب المعهد معرفتها والرجوع إليها بإستمرار مثل الإعلانات والأخبار الهامة وتوقيتات الدراسة والقواعد واللوائح الجامعية والجدول الدراسية، كما يستطيع أعضاء هيئة التدريس وأعضاء الهيئة المعاونة إضافة المادة العلمية للمحاضرات والحصص العلمية من خلال خدمات جوجل التعليمية مما يساعد الطلاب بالإلمام بكافة محتويات المقرر والواجبات الدراسية والتمارين. كما يوفر المعهد خدمة الإنترنت اللاسلكى (Wireless Internet) فى المدرجات والقاعات والمعامل التعليمية والمكتبة، كما يوفر المعهد للطلاب معامل خاصة بها مجموعة لا تقل عن 100 جهاز حاسب آلى يمكن من خلالها إستخدام خدمة الإنترنت.

ويعتبر البريد الإلكتروني للطالب من أهم الخدمات الإلكترونية التى يقدمها المعهد للطلاب وهو بمثابة وسيلة اتصال رسمية ومعتمدة بين المعهد والطالب.

3.2 الأنشطة الطلابية

يهتم معهد الوادي العالي للهندسة والتكنولوجيا بالأنشطة الطلابية بكل صورها وأنواعها لاقتناعه التام بدورها فى تقديم خريج متميز فى كل المجالات العلمية والثقافية والبدنية، ويستطيع الطالب الانضمام إلى النشاط الذى يرغب فيه من خلال مكتب رعاية الشباب.



المجالات العلمية والثقافية والبدنية



ندوة عن المبادرة الرئاسية – مودة



ندوة عن ريادة الأعمال



ندوة ثقافية عن أهداف التنمية المستدامة
ورؤية مصر 2030



ورشة عمل عن إدارة الوقت وضغوط العمل



الإشتراك في معرض أخبار اليوم



تكريم الأوائل والمتميزين



رحلة علمية للعاصمة الإدارية الجديدة



تنفيذ مسابقة علمية لطلبة قسم عمارة لتطوير
المعهد ومبانيه ومرافقه العامة



تفعيل النشاط المسرحي



تنفيذ مسابقة في النشاط الفني



المشاركة في دوري الصداقة



المشاركة في مركز تدريب المنتخبات



3.3 الخدمات الطلابية

1- المسرح



يحتوي معهد الوادي العالي للهندسة والتكنولوجيا على مسرح بالدور الثالث بمبنى العمارة، وهذا المسرح يستخدم لجميع المناسبات والحفلات الطلابية ويتم استخدام هذا المسرح لكافة الأغراض التي تهم المجتمع الطلابي.

2- الكافتيريا



يحتوي معهد الوادي العالي للهندسة والتكنولوجيا على كافيتيريا تقدم جميع أنواع المشروبات والوجبات للطلاب بأسعار مقبولة، وتعتبر الكافيتيريا من الأماكن التي يستمتع بها الطلاب بقضاء بعض الوقت للراحة فيما بين المحاضرات والتمارين العلمية. وتوجد بها صالة داخلية لاستراحة الطلبة وصالة خارجية مغطاة بها أماكن جلوس.

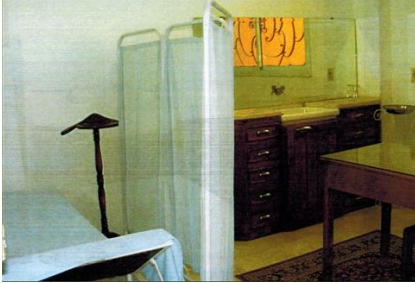
3- المسجد



4- يوجد بالمعهد الوادي العالي للهندسة والتكنولوجيا مسجد بمساحة 20.50 متر مربع متضمنا مكانا للوضوء ويحتوي على مكتبة للكتب الدينية، وبما يسمح لكل من الطلاب والطالبات في المسجد.



5- العيادة الطبية



يهتم معهد الوادي العالي للهندسة والتكنولوجيا بتوفير الرعاية الصحية لطلابه بدءاً من التحاقهم بالمعهد وطوال فترة دراستهم به وخلال فترة الامتحانات، وتقدم العيادة الطبية للطلاب الإسعافات الأولية وقياس ضغط الدم والعلاج بمخفضات الحرارة ومضادات التقلص ومسكنات الآلام، وذلك من خلال الدكتور المتواجد بشكل مستمر بالعيادة الطبية ومساعد له.

6- الخدمات الرياضية:

إيماناً من معهد الوادي بأهمية تقديم الخدمات الرياضية للطلاب يوجد بالمعهد التالي:

■ ملاعب:



يوفر معهد الوادي عدد (2) ملعب، منهم ملعب كبير مخصص لكرة القدم وهو مغطي بنجيلة طبيعية مستديمة بمساحة 2040 متر مربع وبه شبكة ري الكترونية تحت الارض ويحيط به تراك بمساحة قدرها 1696 متر مربع، وآخر ملعب صغير.

■ صالات الرياضة (صالة تنس الطاولة والبيلياردو)



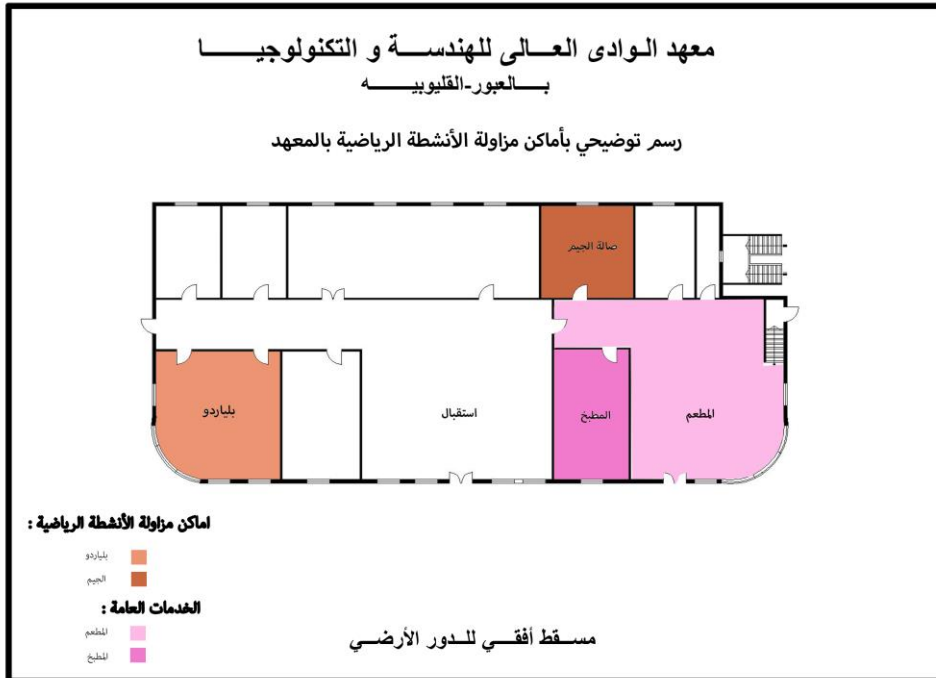
تحتوي على عدد 2 طاولة بلياردو وعدد 1 طاولة تنس الطاولة



الجيم



- 1- جهاز كابل كروس
- 2- جهاز سحب عالي
- 3- جهاز كتف أمامي وخلفي
- 4- تربييزة بنج
- 5- تربييزة يطن
- 6- عدد زوج (1) دنمبل 8 كيلو جرام
- 7- جهاز طرومية للظهر
- 8- حامل لجهاز الرجل + عقلة
- 9- مشاية كهربائية
- 10- عدد (1) بار 20 كيلو جرام اولمبي
- 11- عجلة أوربت تراك





الباب الرابع شئون الطلاب



4.1 نظام الالتحاق بالمعهد

أ- خطوات الالتحاق

يحدد وزير التعليم العالي بعد أخذ رأي المجلس الأعلى لشئون المعاهد في نهاية كل عام دراسي عدد الطلاب من أنحاء جمهورية مصر العربية أو غيرها الذين يقبلون كطلاب نظاميين بالمعهد من الحاصلين على شهادة الثانوية العامة أو الشهادات المعادلة العربية أو الأجنبية والدبلومات الصناعية نظامي الثلاث سنوات والخمس سنوات في كل عام دراسي.

ب- شروط الالتحاق بالمعهد

- أن يكون الطالب حاصل على الثانوية العامة (علمي رياضة) أو ما يعادلها من الشهادات العربية والأجنبية، أو شهادة دبلوم المدارس الفنية الصناعية نظام 3 سنوات، أو شهادة دبلوم المدارس الفنية الصناعية نظام 5 سنوات
- أن يثبت الكشف الطبي خلو الطالب من الأمراض المعدية وصلاحيته لمتابعة الدراسة.
- أن يكون محمود السيرة حسن السمعة.
- علي كل الطالب يرغب في الالتحاق بالمعهد أن يقيد اسمه بالمعهد.
- أن يكون الطالب متفرغاً للدراسة بالمعهد.

ج- المستندات اللازمة لتقيد الطالب بالمعهد

■ بالنسبة للطلاب المرشحين

- 1) بطاقة الترشيح (يتم طباعتها من موقع التنسيق الإلكتروني).
- 2) أصل المؤهل الحاصل عليه.
- 3) أصل شهادة الميلاد كمبيوتر (الرقم القومي).
- 4) عدد (7) صور شخصية.
- 5) صورة بطاقة الرقم القومي.



- 6) إيصال كهرباء أو غاز أو مياه (العنوان الموجود به الطالب).
- 7) إيصال تليفون أرضي (إن وجد).
- 8) بالنسبة للطلاب الذكور:
 - أ- استمارة 2 جند.
 - ب- استمارة 6 جند للطلاب البالغين 18 عام.
 - ت- في حالة عدم بلوغ الطالب 18 يقوم بإحضار نموذج صغار السن.
 - ث- في حالة فقدان نموذج 6 جند يقوم الطالب بإحضار نموذج 7 جند ويكون مختوم من التجنيد.

■ بالنسبة للطلاب المحولين □

بالإضافة للبند السابقة:

- 1) بيان حالة للطلاب المقيدين بجهات أخرى.
- 2) بطاقة الترشيح للطلاب المستجدين المرشحين لجهات أخرى.
- 3) بيان تقديرات بالمواد التي سبق دراستها للطلاب والمحتوى العلمي.

د- خطوات تسجيل الطالب بالمعهد

- على الطالب أو ولي أمره بعد إحضار المستندات السابقة وملئ طلب الالتحاق الذي يحتوي على بيانات الطالب بقسم شؤون الطلاب بالمعهد وتسليم الموظف المختص بالفرقة الإعدادية المستندات المطلوبة.
- يقوم الموظف المختص بالإدارة المالية بتحرير حافظة سداد للرسوم الدراسية ويسدها الطالب في أي فرع من فروع بنك المصري الخليجي (EGBANK) ثم يعود مرة أخرى إلى مقر المعهد لتسليم حوافظ الإيداع بخزينة المعهد.
- ثم يتوجه إلى إدارة الإرشاد للحصول على الجدول الدراسي، ليه إدارة التعليم الإلكتروني للحصول على البريد الإلكتروني الأكاديمي الخاص، ويمكن حصول الطالب علي الجدول الدراسي من خلال البريد الإلكتروني الأكاديمي.



- عند ذلك يحصل الطالب على البطاقة الجامعية الخاصة بالعام الجامعي في سنة لالتحاق.

4.2 معلومات أساسية لطلاب الجدد

أ- يوم استقبال الطلاب الجدد:

تشكل لجنة استقبال من أعضاء اتحاد الطلاب لاستقبال الطلاب الجدد في أول يوم دراسة لهم لتوزيع الجداول الدراسية على الطلاب الجدد وشرح مفصل لها وأماكن المحاضرات والتمارين والمعامل والرد على استفساراتهم. ويتبع ذلك الاجتماع مع السيد الأستاذ الدكتور عميد المعهد لشرح النظام التعليمي والنظم المتبعة في دخول المحاضرات والتعريف بأعضاء هيئة التدريس والهيئة المعاونة وحقوق وواجبات الطلاب ومعرفة التقاليد الجامعية المتبعة ونظم توزيع الطلاب على الأقسام العلمية والأنشطة الطلابية المختلفة، والرد على استفساراتهم.

ب- دورة استقبال الطلاب الجدد

هناك عدة خطوات متبعة لاستقبال الطلاب الجدد وهي:

- يتم إرشاد الطلاب إلى شؤون الطلاب بعد التأكد من ترشيحهم وقبولهم بالمعهد وكذلك التأكد من استيفاء جميع الأوراق المطلوبة للالتحاق.
- يتم استخراج حافظة سداد المصروفات الدراسية للطلاب.
- يتم إرشاد الطلاب إلى مقر البنك الذي يستقبل المصروفات الدراسية.
- يقوم الطالب بمليء طلب الالتحاق الخاص به.
- يتم استخراج بطاقة الطالب.
- يتم إضافة الطالب في المجموعة والسكشن الخاص به.
- يتم تحديد موعد لإجراء الكشف الطبي.
- وعليه يكون الطالب قد أتم الأوراق المطلوبة للالتحاق بالمعهد.

ج- الجداول الدراسية



يعتبر الجدول الدراسي من أهم المعلومات التي يجب على الطالب معرفتها قبل بدء كل فصل دراسي. ويتم إعلان الجدول الدراسي في لوحة إعلانات المعهد ومن خلال الموقع الإلكتروني (www.sva.edu.eg) وصفحة التواصل الاجتماعي ويجب على الطالب الالتزام بالجدول الدراسي الخاص به لضمان حسن سير العملية التعليمية بالمعهد.

د- التواصل مع إدارات المعهد

من الأمور الضرورية للطالب التواصل مع المعهد والإضطلاع على أحدث الإعلانات الخاصة بالعملية التعليمية أو الأنشطة الطلابية أو غيرها، مثل الإعلان عن موعد إمتحان أو محاضرة عامة أو ندوة طلابية أو ورشة عمل، وتعتبر لوحة الإعلانات والموقع الإلكتروني للمعهد الوسيلتين الرسميتين للتواصل مع الطلاب، بالإضافة إلى وجود بريد إلكتروني جامعي خاص لكل طالب يمكن التواصل معه إذا كان هناك ما يخص الطالب بشكل خاص. وتعتبر معرفة كافة المعلومات والأحداث التي يقوم المعهد بالإعلان عنها من مسؤوليات الطالب الرئيسية.

ه- أماكن المحاضرات والتمارين والقاعات الدراسية

لضمان سهولة الوصول لأي مكان بالمعهد، يوجد لافتات على جميع القاعات الدراسية المعامل والمكاتب تحمل أرقام خاصة.

و- الانتظام في الحضور

يعتبر انتظام الطلاب في الحضور من أهم عناصر نجاح العملية التعليمية بالمعهد، لذلك يجب على كل طالب الحرص على عدم التخلف عن حضور أي محاضرة أو تمرين أو معمل. يمكن للطلاب التغيب فيما لا يزيد عن 25% من المحاضرات والتمارين والمعامل لكل مقرر، سواء بعذر أو بدون عذر، وفي حالة تكرار غياب الطالب، يتم إعلان أسماء الطلاب على الموقع الإلكتروني للمعهد وكذلك إرسال إنذار رسمي من إدارة المعهد على عنوان ولي الأمر موضحاً إمكانية حرمان الطالب من دخول امتحان المقرر الذي تعدى فيه نسبة الغياب المسموح بها.



وعند وجود عذر للغياب، يجب على الطالب تقديم هذا العذر إلى إدارة المعهد لدراسته وإقرار قبوله أو رفضه، والأعذار المرضية لا تقبل إلا إذا كانت معتمدة من الطبيب المعتمد من قبل المعهد أو من أي مستشفى حكومية.

4.3 معلومات أساسية لطلاب المعهد

أ- تواريخ وأحداث هامة

يجب على كل طالب مقيد بالمعهد معرفة عدة تواريخ هامة مثل موعد بدء الدراسة لكل فصل دراسي ومواعيد الاختبارات الفصلية وموعد نهاية الفصل الدراسي وموعد إعلان النتائج، مواعيد بدء ونهاية الفصل الدراسي الثالث (الصيفي)، وكذلك مواعيد الإجازات الرسمية التي تقرها الدولة، ويستطيع الطالب الاضطلاع على جميع هذه المواعيد من خلال ما يسمى بجدول التوقيتات الدراسية الذي يتم إعلانه قبل بدء الدراسة على الموقع الإلكتروني للمعهد وكذلك في لوحة الإعلانات. ويجب على كل طالب الالتزام بجميع التواريخ المعلنة حتى لا يتعرض لضياع لحقوقه الأكاديمية.

ب- توزيع الطلاب على الأقسام العلمية بالمعهد

- يختار الطالب البرنامج العلمي الذي يرغب في الدراسة به وذلك طبقاً للخطوات التالية:
- يتم توزيع استمارة التقدم برغبات التخصص لطلاب الفرقة الإعدادية في بداية شهر مايو وذلك بعد الإعلان عن فتح باب اختيار التخصصات.
 - يفتح باب اختيار رغبات التخصصات لمدة أسبوع على أن يبدأ يوم السبت وينتهي يوم الخميس في نفس الأسبوع.
 - الطلاب الذين لم يتقدموا باختيار الأقسام العلمية الذين يريدون الدراسة بها خلال الفترة المقررة يتم توزيعهم عن طريق السيد أ.د. عميد المعهد.



- يتم عمل تنسيق للأقسام وذلك بعد ظهور نتيجة الفصل الدراسي الصيفي طبقاً لمتوسط النقاط الحاصل عليه الطالب بنتيجة الفرقة الإعدادية وحسب السعة المسموح بها داخل الأقسام العلمية.

ج- استخراج بيان حالة الطالب

يعتبر بيان حالة الطالب مستنداً يمكن إصداره من إدارة شؤون الطلاب بناء على طلب رسمي من الطالب، وذلك بعد استيفاء اعتماد مسجل المعهد والسيد أ.د. عميد المعهد ثم توثيقه بختم المعهد ويحتوي هذا المستند على بيانات الطالب بدءاً من تاريخ قيده بالمعهد إلى تاريخ تحرير بيان الحالة، وتنقسم هذه البيانات إلى:

- بيانات خاصة بالطالب وتشتمل على: الاسم، الجنسية، تاريخ الميلاد، المعهد، القسم العلمي، المستوى الأكاديمي.

- بيان تقديرات ويشمل: مقررات قام الطالب بدراستها في كل فصل دراسي ويظهر في هذا الجزء اسم الفصل الدراسي، العام الأكاديمي، اسم المقرر، كود المقرر، الساعات المعتمدة للمقرر، تقدير الطالب في المقرر.

د- الانسحاب من المعهد

يمكن للطالب الانسحاب نهائياً من المعهد (أي العدول عن الدراسة)، وعلى الطالب أن يقوم بتعبئة النموذج الخاص بالانسحاب من المعهد ويقوم بالتوقيع على هذا النموذج كل من الطالب وولي أمره والسيد أ.د. عميد المعهد.

هـ- التحويل إلى المعهد

■ المستندات اللازمة للتحويل

يقبل المعهد تحويل الطلاب ذوي المستوى الأكاديمي الجيد من جامعات أو معاهد مصرية (حكومية أو خاصة) أو من جامعات أجنبية معترف بها، ويقوم الطالب المتقدم بطلب التحويل



بتقديم المستندات التالية إلى قسم شؤون الطلاب بحد أقصى 3 أسابيع من بدء الفصل الدراسي الأول:

- شهادة إتمام دراسة المرحلة الثانوية أو ما يعادلها.
- بيان حالة معتمد من جامعة أو معهد معترف به من المجلس الأعلى للجامعات والمعاهد الخاصة والأهلية والتي قام الطالب بالالتحاق بها خلال الفترة من حصوله على شهادة إتمام دراسة المرحلة الثانوية إلى تاريخ تقدمه بطلب التحويل إلى المعهد.
- نظام تقدير المقررات المتبع في الجامعة أو المعهد المحول منها.
- المنهج الدراسي ووصف محتوى المقررات التي يرغب في إعفائه منها.
- أي بيانات أخرى تبعا للقواعد التي يضعها مجلس الأعلى للجامعات والمعاهد الخاصة والأهلية.

■ إجراءات وشروط التحويل

- يتم إرسال صورة من المستندات السابقة إلى القسم المختص حيث يتم تقييمها من قبل "لجنة إعداد المقاصات العلمية"، ويؤخذ في الاعتبار الآتي:
- يتم تحديد القسم الذي تم قبول تحويل الطالب إليه، وفي هذه الحالة يتم إعفاء الطالب فقط من متطلبات هذا القسم.
 - تقوم اللجنة بإعداد مقاصات الطلاب المحولين على النحو الذي حدده مجلس المعاهد الخاصة والأهلية، ثم يتم اعتماد المقاصات من السيد أ.د. عميد المعهد.
 - يتم تسليم المقاصات المعتمدة إلى قسم شؤون الطلاب الذي يقوم بدوره بإخطار الطالب بالنتيجة المبدئية للمقاصة.
 - يقوم قسم شؤون الطلاب باتخاذ اللازم لاعتماد المقاصات من مجلس المعاهد الخاصة والأهلية.



وتظهر المقررات التي تم إعفاء الطالب المحول منها في بيان الحالة الخاص به في الجزء الخاص بالإعفاءات، كما يتم احتساب إجمالي عدد الساعات المعتمدة التي تم إعفاؤه منها ضمن الساعات التي اكتسبها، بينما يدخل تقدير هذه المقررات في حساب متوسط نقاط التقدير التراكمي للطالب، ولا يسمح للطالب بإعادة دراسة أي من المقررات التي تم إعفاؤه منها بعد إلحاقه بالمعهد.

4.4 التجنيد العسكري للطلاب

يقوم المعهد بتأجيل التجنيد للطلاب حتى 28 سنة وذلك طبقاً للخطوات التالية:

- يقوم الطالب المستجد بتسليم نموذج 2 جند فارغ ضمن المستندات اللازمة لقيده في بداية التحاقه بالمعهد.
- عند وصول الطالب للعام الميلادي المحدد من قبل المنطقة العسكرية لتأجيل التجنيد يقوم الطالب بتسليم البطاقة العسكرية (نموذج 6 جند) إلى مسئول التجنيد بالمعهد ويقوم مسئول التجنيد بإحضار قرار تأجيل من مكتب الاتصال العسكري خلال 30 يوم من تسليم البطاقة العسكرية.
- يقوم المعهد بإعطاء تصاريح سفر لخارج البلاد وذلك في خلال فترات الإجازات الرسمية فقط (أجازه نصف العام والإجازة الصيفية).



الباب الخامس الأقسام العلمية



يتوفر بالمعهد ثلاثة أقسام علمية متخصصة (الهندسة الكهربية والإتصالات - الهندسة المدنية والبيئية - الهندسة المعمارية والتصميم، بالإضافة الي قسم العلوم الأساسية. لكل قسم مقرراته الدراسية التخصصية.

علاوة على بعض مقررات العلوم الإنسانية والاجتماعية والثقافة العامة الاجبارية والاختيارية التي تدرس بالمستويات والأقسام العلمية المختلفة وتعد من متطلبات المعهد للتخرج.

أولاً: المتطلبات الاجبارية للعلوم الإنسانية والاجتماعية والثقافة العامة		
الساعات المعتمدة	أسم المقرر	Course Name
مقررات إجبارية "5 ساعات		
3	الاقتصاد الهندسي	Engineering Economics
2	العقود والمناقصات والالتزامات	Contracts, Bids & Liabilities
0	سيمينار	Seminar
0	حقوق الانسان	Human Rights

ثانياً: المقررات الإختيارية		
"مقررات اختيارية (1) 6" ساعات		
3	تنمية المهارات الشخصية	Development of Personal Skills
3	فن الاتيكيت والبروتوكول	Art of Etiquette & Protocol
3	مهارات الاتصال	Communication Skills
3	مهارات التفاوض	Negotiation Skills
"مقررات اختيارية (2) 6" ساعات		
3	تخطيط وتنظيم وإدارة	Project Management Organization Development
3	مبادئ تنظيم وإدارة	Principles of Business Administration
3	أساسيات العلاقات العامة	Principles of Public Relations
3	إدارة الإنتاج	Production Management
3	علم الاجتماع	Society & Individual Science
3	أساسيات الإدارة	Fundamentals of Management
3	مبادئ محاسبة المالية والإدارية	Principles of Financial & Managerial Accounting
3	مبادئ السلوك التنظيم	Principles of Organizational Behavior
3	أساليب البحث العلمي	Research Methods
3	دراسة جدوى المشروعات	Feasibility Studies



5.1 قسم العلوم الأساسية

يعتبر قسم العلوم الأساسية من الأقسام الهامة بالمعهد والذي تُولى إدارة المعهد أهمية كبرى وتحرص على أن يضم نخبة من السادة أعضاء هيئة التدريس ذوي الكفاءات العالية والتميز حيث يقع على عاتقهم مسؤولية تأهيل وإعداد الطلاب الجدد لدراسة العلوم الهندسية بالمعهد في عامهم الأول وبعض المواد الأساسية في عامهم الثاني بالمعهد والتي تقيده في دراسته الهندسية بالأقسام العلمية المختلفة، ويتم تعريف الطالب بالتخصصات العلمية المتاحة بالمعهد والتي تتيح له تحديد رغبته في إختيار القسم العلمي الذي يتناسب مع إمكاناته وتكون بداية لتفوقه الهندسي. يدرس الطالب في عامه الأول المقررات التمهيديّة وهي الرياضيات والفيزياء والكيمياء واللغة الإنجليزية الهندسية وبرمجة الحاسب وهندسة الإنتاج والرسم الهندسي كالتالي:

متطلبات العلوم الأساسية والهندسية واللغة الإنجليزية للعام الأول للطالب (إعدادي - المستوى الأول)	
الساعات المعتمدة	أسم المقرر Course Name
3	تفاضل وتكامل (1) Calculus I
3	تفاضل وتكامل (2) Calculus II
3	فيزياء (1) Classic Mechanics, Sound, Heat
1	معمل (1) فيزياء عامة General Physics Laboratory I
3	فيزياء (2) "الكهربية" Electricity and Magnetism
1	معمل (2) فيزياء عامة General Physics Laboratory II
3	كيمياء عامة General Chemistry I for Engineering
1	معمل كيمياء General Chemistry Lab
3	أساسيات في برمجة الحاسب Fundamentals of Computer Programming
3	لغة إنجليزية (1) Elementary English
3	لغة إنجليزية (2) Lower Intermediate English
2	رسم هندسي وإسقاط Engineering Drawing and Projection
1	مقدمة هندسية Introduction to Engineering
1	هندسة الإنتاج Production Engineering
3	ميكانيكا (1) "الاستاتيكا" Engineering Mechanics I (Static)
3	ميكانيكا (2) "الديناميكا" Engineering Mechanics II (Dynamics)



علاوة على ذلك فإن لقسم العلوم الأساسية دورا كبيرا في إستكمال تأهيل الطلاب بباقي الأقسام العلمية الثلاثة بمستوياتهم المختلفة وفقاً لمتطلبات كل قسم علمي علي حده من مقررات العلوم الأساسية التالية:

متطلبات العلوم الأساسية بكافة الأقسام العلمية		الساعات المعمدة
Course Name	أسم المقرر	
Strength and Testing of Materials	مقاومة واختبار المواد	3
Probability & Statistics	تطبيقات احتمالية وإحصاء	3
Calculus III	تفاضل وتكامل (3)	3
Differential Equations	معادلات تفاضلية	3
Linear Algebra and Matrices	الجبر الخطي والمصفوفات	3
Waves, Optics & Atomic Physics	فيزياء الموجات، البصريات	3
Optics Lab	معمل بصريات	1
Fundamental of Fluid Mechanics	أساسيات ميكانيكا الموائع	3
Engineering Geology (Earth Systems)	الهندسة الجيولوجية (نظم الأرض)	3
General Mechanical & Electric Engineering	هندسة ميكانيكية وكهربية	3
General Mechanical Engineering Applied	الهندسة الميكانيكية - الديناميكا	3

5.2 قسم الهندسة المعمارية والتصميم

قسم الهندسة المعمارية والتصميم أحد أكثر الأقسام المتميزة علميا وعمليا والذي يتميز بضمه بين جنباته مجموعة من السادة أعضاء هيئة التدريس ذوي كفاءات عالية علميا وعمليا وخبرة إستشارية طويلة في مجال عملهم كما يتمتعون بالسمعة العلمية المتميزة بين قرنائهم في مجال الهندسة المعمارية والتصميم. ويسعى القسم سعيا دؤوبا إلى إعداد جيلا من المهندسين المعماريين القادرين على التعامل مع إحتياجات ونظم سوق العمل بصورة جيدة ومنتظمة لإحتياجات العصر، ومواكبة للتطور السريع في هذه المهنة الهامة في حياتنا المعاصرة المتلاحقة والمتسارعة في التصميم المعماري وكذلك العمل بكفاءة مع النظم والتقنيات الحديثة في إطار التطوير المستمرام للعملية التعليمية للبرنامج.



اولا: المتطلبات الإجبارية لبرنامج الهندسة المعمارية (109 ساعة معتمدة):

1- متطلبات التاريخ ونظريات العمارة (12 ساعة معتمدة)		
الساعات المعتمدة	أسم المقرر	Course Name
2	تاريخ العمارة (1)	History of Architecture I
2	تاريخ العمارة (2)	History of Architecture II
2	نظريات عمارة (1)	Theory of Architecture I
2	نظريات عمارة (2)	Theory of Architecture II
2	أصول فنون العمارة الحديثة والمعاصرة	Modern & Contemporary Foundations of Art &Architects
2	مفاهيم التخطيط العمران	Concepts of Urban Planning

2- متطلبات العمارة (75 ساعة معتمدة)		
الساعات المعتمدة	أسم المقرر	Course Name
2	الرسم المعماري	Architecture Drawing
1	تطبيقات الحاسب الآلي في العمارة	Computer Applications in Architecture
2	الإنشاء المعماري (1)	Building Construction, I
2	نظم التحكم والتصميم البيئية	Environmental Control Systems & Design
2	التصميمات ثلاثية الابعاد	Three Dimensional Designs
2	اساسيات التصميم والالوان	Fundamentals of Design & Color& Painting
2	التدريب البصري	Visual Training
2	الظل والظلال والمنظور (1)	Shade, Shadow & Perspective I
3	تصميم معماري (1)	Architectural Design I
3	تصميم معماري (2)	Architectural Design II
2	الظل والظلال والمنظور (2)	Shade, Shadow & Perspective II
2	الإنشاء المعماري (2)	Building Construction II
2	الإنشاء المعماري (3)	Building Construction III
2	الإنشاء المعماري (4)	Building Construction IV
2	الصوتيات والإضاءة	Acoustics & Illumination
3	التصميمات التنفيذية (1)	Working Drawings 1
2	التصميم الداخلي	Interior Design
3	تصميم معماري (3)	Architectural Design III
3	تصميم معماري (4)	Architectural Design IV
3	تصميم معماري (5)	Architectural Design V
3	تصميم معماري (6)	Architectural Design VI
3	التصميمات التنفيذية (2)	Working Drawings II
3	التصميم العمراني وتنسيق المواقع	Urban Design & Landscape



Housing	تخطيط المناطق السكنية	3
Urban & Regional Planning	التخطيط الإقليمي والعمراني	3
Working Drawings III	التصميمات التنفيذية (3)	3
Technical Installation	التركيبات الفنية والصحية	2
Working Drawings IV	التصميمات التنفيذية (4)	3
Senior Project I	مشروع التخرج (1)	3
Senior Project II	مشروع التخرج (2)	3
Internship in Architecture	تدريب معماري	2

3- متطلبات إنشائية (21 ساعة معتمدة)		
Course Name	أسم المقرر	الساعات المعتمدة
Field Plane & Topographic Surveying	المساحة المستوية	3
Structural Analysis I	تحليل إنشائي (1)	3
Structural Analysis II	تحليل إنشائي (2)	3
Soil Mechanics and Foundation	ميكانيكا التربة والأساسات	3
Structural Steel Design	تصميم المنشآت المعدنية	3
Reinforced Concrete Design I	تصميم خرسانة مسلحة (1)	3
Reinforced Concrete Design II	تصميم خرسانة مسلحة (2)	3

ثانيا: المتطلبات الاختيارية لبرنامج الهندسة المعمارية (10 ساعات معتمدة):

Course Name	أسم المقرر	الساعات المعتمدة
Photography	التصوير الفوتوغرافي	2
Interior Materials	المواد الداخلية	2
Virtual Reality Studio in Architecture	المحاكاة التخيلية في العمارة	2
Freehand Drawing and Modeling	الرسم الحر	2
Geographical Information System	نظم المعلومات الجغرافية	2
Advanced Computer-Aided	تطبيقات متقدمة للحاسب الآلي في	2
Islamic Architecture in Egypt & Syria	العمارة الإسلامية في مصر وسوريا	2
World Art Survey I	تطور الفنون العالمية (1)	2
Illustration & Rendering	وسائل الاظهار المعماري	2
Advanced Representation	الاظهار المعماري المتقدم	2
Modeling & Rendering	المجسمات المعمارية	2
Global Issues in Architecture	القضايا العالمية في الهندسة المعمارية	2
Architectural Criticism	نقد معماري	2
Architectural & Urban Design for	التصميم المعماري والعمراني للمباني	2
Architectural & Urban Design of Public	التصميم المعماري والعمراني للمباني	2



Architectural & Urban Design of	التصميم المعماري والعمراني للمباني	2
Architectural Design for Industry	تصميم المنشآت الصناعية	2
Urban Design of City Centers	التصميم العمراني لمراكز المدن	2
Furniture Design Basics	أساسيات تصميم الأثاث	2
Film Production I	انتاج الافلام (1)	2
Web Design I	تصميم المواقع (1)	2
World Art Survey II	تطور الفنون العالمية (2)	2
Vernacular Architecture	العمارة المحلية	2
Urban Conservation	الحفاظ الحضري	2
Structural Design in Wood	تصميم إنشائي بالخشب	2
Selected Topics in Architectural	موضوعات مختارة من الهندسة المعمارية	2
Web Design II	تصميم المواقع (2)	2
Site Planning	تخطيط الموقع	2
Comparative Studies in	دراسات مقارنة في الحفاظ المعماري	2
Sustainable Architecture	العمارة المستدامة	2
Urban Planning in Developing	التخطيط الحضري في الدول النامية	2
Urban Sociology	علم الاجتماع الحضري	2
Green Architecture	العمارة الخضراء	2
Selected topics in Restoration	موضوعات مختارة في الحفاظ والترميم	2
Public Park Integrated Studio	تصميم الحدائق العامة	2
Design of buildings resistant to	تصميم المباني المقاومة للزلازل	2
Animation	الحركة	2
Methods of Architectural	أساليب الحفاظ المعماري	2
Urban Transport	التصميم العمراني للطرق	2
Film Production II	انتاج الافلام (2)	2
Critical Discourse in Design	نقد وتحديث التصميم	2
Sculpture	فن النحت والتشكيل	2
Design for Conservation	أساليب الحفاظ	2

5.3 قسم الهندسة المدنية والبيئية

قسم الهندسة المدنية والبيئية هو أحد أقسام المعهد العلمية المتميزة من حيث تميز أعضاء هيئة التدريس ذوي الكفاءات العالية علميا وعمليا والخبرة المهنية بمجالاته المختلفة، وبه مجموعة من المعامل الحديثة التي تواكب تكنولوجيا العصر في هذا التخصص. ويسعى القسم إلى إعداد مهندسين من ذوي الكفاءة والمهارات الفنية المتعددة للتصميم والتطبيق والإختبار والتوثيق



والتشغيل والتحليل والتطوير والإشراف على أنظمة الهندسة المدنية والبيئية وذلك من خلال برامج أكاديمية متميزة وهي:

(1) برنامج الهندسة المدنية

(2) برنامج الهندسة البيئية

متطلبات اجبارية لقسم الهندسة المدنية (32 ساعة معتمدة)		
Course Name	أسم المقرر	الساعات المعتمدة
Building Construction	الإنشاء المعماري	3
Geotechnical Engineering Design	تصميم الهندسة الجيولوجية	3
Highway Design	تصميم الطرق السريعة	3
Construction Materials & Quality Control II	مواد إنشائية ومراقبة الجودة	3
Structure Analysis III	تحليل منشآت (3)	3
Advanced Steel Structure Analysis	تصميم المنشآت المعدنية المتقدمة	3
Advanced Foundation Engineering	هندسة الأساسات المتقدمة	3
Methods & Equipment for Construction	وسائل ومعدات التشييد	2
Computer Methods in Structural Analysis & Design	أساليب الحاسوب في التحليل والتصميم الهيكلي	3
Design Reinforced Concrete III	تصميم خرسانة مسلحة (3)	3
Design Reinforced Concrete IV	تصميم خرسانة مسلحة (4)	3

متطلبات اجبارية لقسم الهندسة البيئية (37 ساعة معتمدة)		
Course Name	اسم المقرر	الساعات المعتمدة
Introduction to Environmental Microbiology	مقدمة ميكروبيولوجية البيئة	3
Fundamentals of Environmental Engineering	أساسيات الهندسة البيئية	3
Water Chemistry	كيمياء المياه	3
Environmental Organic Chemistry	كيمياء عضوية بيئية	3
Environmental Engineering Design	تصميم هندسة بيئية	3
Water Chemistry Lab	معمل كيمياء المياه	1
Air Pollution Control & Quality Management	التحكم في تلوث الهواء & ادارة جودة الهواء	3
Energy Resources	مصادر الطاقة	3
Rivers, Streams & Canals	الأنهار والمجاري المائية والقنوات	3
Network Hydraulics	شبكات الهيدروليكيات	3



وزارة التعليم العالي
معهد الوادي العالي للهندسة والتكنولوجيا بالقبليوية
وحدة ضمان الجودة والإعتماد - دليل الطالب



Environmental Hydrology	الهيدرولوجيا البيئية	3
Harbor Navigation & Shore Engineering	هندسة الموانئ والملاحة	3
Design of Irrigation Works	تصميم أعمال الري	2

متطلبات اختيارية لقسم الهندسة المدنية والبيئية (9 ساعة معتمدة)

اسم المقرر Course Name	الساعات المعتمدة	
Aquatic Biology	البيولوجية البيئية	3
Techniques of planning, scheduling & Control	طرق التخطيط والجدولة والضبط	3
Water & Wastewater Treatment Engineering	معالجة مياه الشرب والصرف الصحي	3
Solid Waste Engineering & Management	إدارة وهندسة المخلفات الصلبة	3
Hazardous Waste Management	إدارة النفايات الخطيرة	3
Environmental Sampling & Analysis	تحليل وأخذ العينات البيئية	3
Modeling & Simulation for Civil	النماذج والمحاكاة للهندسة المدنية	3
Watersheds & Lands	مستجمعات المياه والأراضي	3
Advanced Structure Analysis	تحليل إنشائي متقدم	3
Repair & Strengthening of Structures	ترميم وتقوية المنشآت	3
Soil Improvement	تحسين التربة	3
Soil & Rocks in Dry Regions	التربة والصخور في المناطق الجافة	3
Pump Stations Engineering	هندسة محطات الضخ	3
Railway Engineering	هندسة السكك الحديدية	3
Remote Sensing	الاستشعار عن بعد	3
Principles of Photogrammetry	مبادئ التصوير	3
Geodesy	الجوديسيا	3
Methods & Equipment for Construction II	وسائل ومعدات للتشييد (2)	2
Concrete Bridge Design	تصميم الكباري الخرسانية	3
Advanced Concrete Technology	تكنولوجيا الخرسانة المتقدمة	3
Soil Structure Interaction	تداخل التربة والمنشآت	3
Geotechnical Dam Engineering	الهندسة الجيوتقنية للسدود	3
Transportation & Traffic Engineering 2	هندسة النقل والمرور (2)	3
Airport Planning & Design	تخطيط وتصميم المطارات	3
Prefabricated & Pre-stressed Concrete	الخرسانة سابقة التجهيز والاجهاد	3
Pavement Design & Performance	تصميم وأداء الرصف	3
Geographic Information Systems (GIS)	نظم المعلومات الجغرافية	3



Construction techniques for concrete structures	تقنيات الإنشاء للهياكل الخرسانية	3
Earthquake Engineering	هندسة الزلازل	3
Modern Irrigation Systems	أنظمة الري الحديثة	3
Land tenure and Cadastral Systems	حيازة الأراضي والنظم المساحية	3
Satellite Positioning	تحديد المواقع بالأقمار الصناعية	3
Selected topics in Civil and Environmental Engineering	موضوعات مختارة من الهندسة المدنية والبيئية	3

5.4 قسم الهندسة الكهربائية

هو قسم علمي متميز يضم هو الآخر بداخله أعضاء هيئة تدريس من ذوي الكفاءات والخبرات العلمية والتعليمية العالية والمتميزة، ويضم مجموعة من المعامل الحديثة التي تواكب تكنولوجيا العصر في هذا التخصص. ويسعى القسم إلى تزويد الطلاب بالمهارات المهنية الدقيقة، للتخصص الدقيق في أحد المسارات للبرامج الثلاث التالية لقسم الهندسة الكهربائية:

- 1- هندسة القوى الكهربائية.
- 2- هندسة الإلكترونيات والاتصالات الكهربائية.
- 3- هندسة التحكم وأنظمة الحاسب.

أولاً: متطلبات إجبارية مكملة لتخصص الهندسة القوى الكهربائية		
الساعات المعتمدة	أسم المقرر	Course Name
3	تحويلات الطاقة الكهربائية	Electrical Energy Conversions
3	الآلات الكهربائية (1)	Electric Machine I
3	الآلات الكهربائية (2)	Electric Machine II
3	الإلكترونيات الكهربائية (1)	Power Electronics I
3	الإلكترونيات الكهربائية (2)	Power Electronics II
3	تحليل الأنظمة الكهربائية	Power System Analysis
3	تحليل الأنظمة الكهربائية (2)	Power System Analysis II
3	أنظمة الوقاية الكهربائية	Power System Protection [^]
3	نقل وتوزيع الطاقة الكهربائية	Transmission & Distribution of
3	الآلات الكهربائية (3)	Electrical Machines III
3	الآلات الكهربائية (4)	Electrical Machines IV



Protection & Switchgear in Electrical	حماية للمفاتيح الكهربائية وأنظمة	3
High Voltage Engineering	هندسة الضغط العالي	3
High Voltage Engineering Lab	معمل ضغط عالي	1

ثانياً: متطلبات إجبارية مكملة لتخصص الهندسة الإلكترونية والاتصالات

الساعات المعتمدة	أسم المقرر Course Name
3	قوى وآلات كهربائية Electric Power & Machines
3	الموجات الكهرومغناطيسية & وانتشار الموجات Electromagnetic Waves & Wave propagation*
3	دوائر إلكترونية (1) Electronic Circuits I
3	دوائر إلكترونية (2) Electronic Circuits II
3	الاتصالات الرقمية Digital Communication*
3	أساسيات المعالجات الدقيقة Fundamentals of Microprocessors
3	تصميم نظم المتحكمات Microcontrollers System Design*
1	معمل المتحكمات المصغرة Microcontrollers Lab*
3	معالجة الاشارات الرقمية Digital Signal Processing
3	انظمة الميكرويف Microwave Engineering
3	الهوائيات Antenna & Propagation
3	شبكات الاتصال Communication Networks
3	الاتصال بالأقمار الصناعية Satellite Communication
3	نظم الاتصالات الضوئية Optical Communication Systems
1	معمل الهوائيات والميكرويف Antenna & Microwave Lab
3	نظرية المعلومات ونظم التوكيد Information Theory and Coding

ثالثاً: متطلبات إجبارية مكملة لتخصص الهندسة الحاسبات

الساعات المعتمدة	أسم المقرر Course Name
3	الرياضة المتقطعة Discrete Mathematics
3	هياكل البيانات واللوغاريتمات Data Structures & Algorithms
3	تصميم قواعد البيانات Fundamentals of Database
3	مفاهيم لغات البرمجة Concepts of programming languages
3	بنية الحاسب Computer Architecture
1	معمل بنية الحاسب Computer Architecture Lab
3	هندسة البرمجيات Software Engineering
3	أنظمة التشغيل Operating Systems



Computer Communication Networks	شبكات اتصالات الحاسبات	3
Microcontrollers System Design*	تصميم نظم المتحكمات المصغرة	3
Microcontrollers Lab*	معمل المتحكمات المصغرة	1
Digital Signal Processing	معالجة الاشارات الرقمية	3
Embedded Systems	النظم المدمجة	3
Embedded systems lab	معمل النظم المدمجة	1
Introduction to VLSI Design	مقدمة في تصميم VLSI	3
Fundamentals of Microprocessors	أساسيات المعالجات الدقيقة	3

رابعا: المواد الاختيارية (6 ساعات معتمدة)		
Course Name	أسم المقرر	الساعات المعتمدة
Analytical techniques in electronics & Communication	التقنيات التحليلية في مجال الالكترونيات والاتصالات	3
Engineering Analysis and Computation*	تحليلات هندسية وحسابية	3
Integrated Circuits Applications	تطبيقات الدوائر المتكاملة	3
Special Electrical Machines	الآلات الكهربائية الخاصة	3
Utilization of Electrical Energy	الاستفادة من الطاقة الكهربائية	3
Object Oriented Programming	برمجة OOP	3
Analysis & Design of Algorithms	تحليل وتصميم اللوغارتمات	3
Computer Communication Networks	شبكات اتصالات	3
Embedded Systems	النظم المدمجة	3
Embedded systems lab	معمل النظم المدمجة	1
Introduction to VLSI Design	مقدمة تصميم VLSI	3
Fundamentals of Distributed Systems	أساسيات النظم الموزعة	3
Introduction to Radar Systems	مقدمة في نظم الرادار	3
Selected Topics in Communication, Electronics & Computer Engineering	موضوعات مختارة في هندسة الاتصالات والحاسبات الإلكترونية	3
Analog Integrated Circuit Design	تصميم الدوائر التناظرية المتكاملة	3
Fiber Optics	الألياف الضوئية	3
Microelectronic Devices	الاجهزة الإلكترونية الدقيقة	3
Radio Frequency Circuit Design	تصميم دائرة ترددات الراديو	3
Advanced Control System	نظم التحكم المتقدمة	3
Non-Linear Control	التحكم الغير خطي	3
Digital Image Processing	معالجة الصور الرقمية	3



Power System Operation	تشغيلات إلكترونيات القوى	3
Electric Power Distribution	توزيع الطاقة الكهربائية	3
Introduction to Artificial Neural Networks	مقدمة فى الشبكات العصبية الاصطناعية	3
Mobile Communication	الاتصالات المتنقلة	3
Computer Security	أمن الحاسب والمعلومات	3
Opto Electronics	الإلكترونيات الضوئية	3
Advanced Digital Communication	اتصالات رقمية متقدمة	3
Radio Engineering	هندسة الراديو	3
Programmable Logic Circuits	برمجة وحدة المنطق	3
Computer Graphics	تصميمات على الحاسب	3
Compiler Design	تصميم المترجم	3
Planning of Electrical Networks	تخطيط شبكات الكهرباء	3
Design of Web-based Systems	تصميم المواقع الإلكترونية	3
Artificial Intelligence	الذكاء الاصطناعي	3
Theory of Computing	نظرية الحاسب	3
Selected topics in Electrical Power Engineering	موضوعات مختارة من هندسة القوى الكهربائية	3
Electrical Machine Theory	نظرية الآلات الكهربائية	3
Feedback Control	التحكم عن طريق التغذية العكسية	3



الخاتمة

أبنائنا الطلبة كانت هذه الصفحات نبذة مبسطة عن معهدكم العريق رغبة من إدارة المعهد فى إطلاع أبنائها الطلاب على ما يهتمهم خلال فترة دراستهم بالمعهد وبما يساعدهم على الحرص على الإنتظام فى دراستهم والتفوق والتزود بالعلم النافع ليكونوا خير سفراء لمعهدهم ومصدر فخر له بتميزهم العلمى والثقافى. لايبنى تواجد هذا الدليل المختصر ولا يمنع إتاحتة لأبنائنا الطلاب على الموقع الإلكتروني للمعهد من الإستفسار من أساتذتهم والمتخصصين فى النواحى الإدارية والإرشاد الأكاديمى وغيرها من النواحى المختلفة عن كل ما يجيش فى صدورهم من أسئلة وإستفسارات وسيجدون العون كل العون من إدارة المعهد والسادة أعضاء هيئة التدريس والهيئة المعاونة وكل العاملين بالمعهد بما يساهم فى حصولهم على الإجابة الناجعة فى كل ما يدور فى عقولهم فى النواحى والإتجاهات المختلفة.

مع تمنيات إدارة المعهد والسادة أعضاء هيئة التدريس والهيئة المعاونة وكل العاملين بالمعهد فى جهاته وإداراته المختلفة لأبنائنا طلبة المعهد المنضمين حديثا للمعهد والطلبة القدامى بقضاء سنوات دراستهم بالمعهد متميزة بالتفوق والتحصيل العلمى المتميز بالفهم الدقيق الواعى لكل ما يقدمه السادة أعضاء هيئة التدريس فى قاعات التدريس والمحاضرات ومعاونتهم فى قاعات التمارين والمعامل بما يساهم فى تخريج المهندس المتميز الذى يفخر به المعهد ويكون لبنة طيبة فى إزدهار مصرنا الحبيبة ووطننا الغالى وفخرا لخريج المعهد بإنتمائه لخريجين سابقين له يشهد لهم سوق العمل وتشهد لهم قاعات التدريس والتمارين والمعامل بالمعهد بالتميز وكما تشهد لهم المنافسة الشريفة القوية بتفوق العديد منهم على قرنائهم فى الدراسات العليا فى أقوى الجامعات المصرية الحكومية عند تسجيلهم لدراساتهم العليا فى هذه الجامعات.